

être lavés au lave-vaisselle, à condition de les placer dans le panier supérieur.

Faire particulièrement attention à ce qu'il n'y ait pas de résidus de lait sur le creux et le tube situés sous le bouton (voir fig. 30) : éventuellement racler le tube à l'aide d'un cure-dent ;

5. Rincer l'intérieur du logement du bouton de réglage de la mousse à l'eau courante (voir fig. 31) ;
6. Vérifier également que le tube de prise et le tube de distribution du lait ne soient pas bouchés par des résidus de lait ;
7. Remonter le bouton en l'insérant au niveau de "INSERT", le tube de distribution et le tube de prise de lait ;
8. Remettre le couvercle du pot à lait en place (D3).


14.11 Nettoyage du gicleur eau chaude

Nettoyer le gicleur (A8) après chaque préparation de lait à l'aide d'une éponge, en éliminant les résidus de lait déposés sur les joints (fig. 20).


15. DÉTARTRAGE

! Attention !

- Avant l'utilisation, lire les instructions et l'étiquette du détartrant reportées sur l'emballage du détartrant.
- Il est recommandé d'utiliser exclusivement du détartrant De'Longhi. L'utilisation de détartrants non appropriés, ainsi que le détartrage non régulièrement effectué, peut entraîner l'apparition de défauts non couverts par la garantie du producteur.

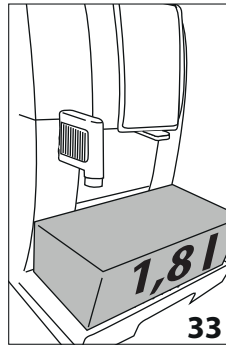
Détartrer la machine, l'écran (B1) affiche "Détartrer, ESC pour annuler, OK pour détartrer (~45 minutes)". Si l'on souhaite procéder tout de suite au détartrage, appuyer sur **OK** (B3) et suivre les opérations depuis le point 6. Pour remettre le détartrage à un autre moment, presser **ESC** (B5): sur l'écran le symbole  rappelle que l'appareil a besoin d'être détartré.

Pour accéder au menu de détartrage :

1. Éclairer la machine et attendre qu'elle soit prête à l'emploi;
2. Presser  (B6) pour accéder au menu "Réglages";
3. Presser les flèches de sélection (B2 et B4) jusqu'à lire entre les deux lignes de tirets "Entretien": presser **OK** (B3);
4. Presser **OK** pour sélectionner "Détartrage";
5. "Confirmer? (~45 minutes)": confirmer en pressant **OK**;
6. "Retirer le filtre": extraire le réservoir à eau (A17), enlever le filtre à eau (C4) (si présente), vider le réservoir à eau. Presser **OK**.
7. "Verser détartrant et eau dans le réservoir": Verser dans le réservoir à eau le détartrant jusqu'au niveau A (correspondant à un emballage de 100 ml) imprimé sur le côté interne du réservoir ; ajouter donc de l'eau (un litre) jusqu'à

atteindre le niveau **B** (fig. 32); réinsérer le réservoir à eau. Presser **OK**.

8. "Vider égouttoir": Enlever, vider et réinsérer l'égouttoir (A15) et le tiroir à marc de café (A11) . Presser **OK**.
9. "Récipient 1,8l vide sous les buses": Placer un récipient vide ayant une capacité minimale de 1,8 litres (fig. 33) sous la buse à eau chaude (C6) et sous le bec verseur de café (A9) ; Presser **OK**.



⚠ Attention! Risque de brûlures

De l'eau chaude contenant des acides sort de la buse à eau chaude et du bec verseur de café. Éviter tout contact avec cette solution.

10. "Détartrage en cours": le programme de détartrage commence et le détartrant coule aussi bien de la buse à

eau chaude que du bec verseur de café et effectue automatiquement toute une série de rinçages à intervalles pour éliminer les résidus de calcaire de l'intérieur de la machine;

Après environ 25 minutes, l'appareil interrompt le détartrage :

11. "Rincer le réservoir et le remplir d'eau": l'appareil est maintenant prêt pour un processus de rinçage à l'eau fraîche. Vider le récipient utilisé pour recueillir la solution détartrante et extraire le réservoir à eau, le vider, le rincer à l'eau courante, le remplir jusqu'au niveau MAX avec de l'eau fraîche et l'insérer dans la machine: presser **OK**;
12. "Récipient 1,8l vide sous les buses": replacer le récipient utilisé pour récupérer la solution détartrante sous le bec verseur de café et la buse à eau chaude (fig. 33) et presser **OK**;
13. "Rinçage Confirmer?": presser **OK**;
14. "Rinçage en cours": l'eau coule d'abord du bec verseur de café puis de la buse à eau chaude;
15. Lorsque l'eau dans le réservoir est finie, vider le récipient utilisé pour récupérer l'eau de rinçage ;
16. "Rincer le réservoir et le remplir d'eau": extraire le réservoir à eau et le remplir jusqu'au niveau MAX avec de l'eau fraîche. Presser **OK**.
17. "Insérer le filtre": réinsérer, si enlevé précédemment, le filtre adoucisseur dans son logement dans le réservoir à eau, remettre le réservoir puis presser **OK**;
18. "Récipient 1,8l vide sous les buses": replacer le récipient vide utilisé pour récupérer la solution détartrante sous la buse à eau chaude. Presser **OK**.
19. "Rinçage Confirmer?": presser **OK**.

20. "Rinçage en cours". L'eau chaude coule de la buse à eau chaude;
21. "Vider égouttoir": Au terme du rinçage, enlever, vider et réinsérer l'égouttoir (A15) et le tiroir à marc de café (A11). Presser **OK**;
22. "Détartrage terminé": presser **OK**;
23. "Remplir le réservoir": vider le récipient utilisé pour récupérer l'eau de rinçage, extraire et remplir le réservoir avec de l'eau fraîche jusqu'au niveau MAX et le réinsérer dans la machine.

L'opération de détartrage est terminée.

i **Nota Bene !**

- Si le cycle de détartrage ne se termine pas correctement (ex. coupure de courant), nous conseillons de répéter le cycle.
- Il est tout à fait normal, après avoir effectué le détartrage, de trouver de l'eau dans le tiroir à marc de café (A11).
- L'appareil a besoin d'un troisième rinçage, si le réservoir à eau n'a pas été rempli jusqu'au niveau MAX: ceci pour s'assurer que la solution détartrante a complètement été vidée des circuits internes de l'appareil.
- L'éventuelle demande de la machine de deux cycles de détartrage à court terme est normale, cela dépend du système de contrôle avancé installé sur la machine.

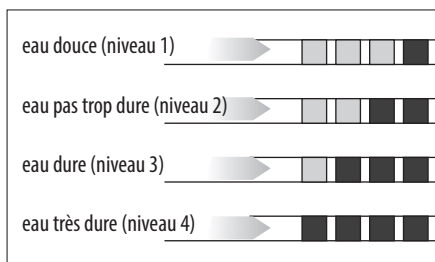
16. PROGRAMMATION DE LA DURETÉ DE L'EAU

La demande de détartrage s'affiche uniquement après une période de fonctionnement pré-réglée qui dépend de la dureté de l'eau.

La machine est préconfigurée en usine sur le "niveau 4" de dureté. Il est possible de programmer la machine en fonction de la dureté réelle de l'eau courante dans les différentes régions, rendant ainsi l'opération de détartrage moins fréquente.

16.1 Mesure de la dureté de l'eau

1. Retirer la bande réactive fournie "TOTAL HARDNESS TEST" (C1) de son emballage, accompagnée des instructions en langue anglaise.
2. Plonger entièrement la bande réactive dans un verre d'eau pendant environ une seconde.
3. Extraire la bande de l'eau et la secouer légèrement. Après une minute, 1, 2, 3 ou 4 petits carrés rouges se forment, en fonction de la dureté de l'eau ; chaque petit carré correspond à 1 niveau.



16.2 Réglage de la dureté de l'eau

1. Presser (B6) pour accéder au menu "Réglages";
2. Presser les flèches de sélection (B2 et B4) jusqu'à lire entre les deux lignes de tirets le message "Général": presser **OK**;
3. Presser les flèches de sélection jusqu'à visualiser le message "Dureté de l'eau": presser **OK**;
4. L'écran affiche la sélection actuelle et la nouvelle sélection clignote: appuyer sur les flèches de sélection jusqu'à visualiser la nouvelle sélection. Presser **OK**.

Le nouveau niveau est mémorisé et l'appareil revient au menu "Général".

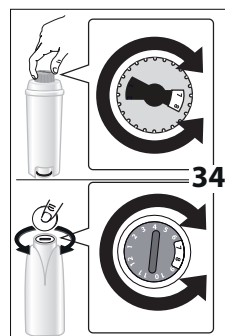
Appuyer ensuite 2 fois /ESC (B5) pour revenir à l'affichage principal.

17. FILTRE ADOUCISSEUR

Certains modèles sont dotés d'un filtre adoucisseur (C4) : si votre modèle n'en est pas doté, nous vous conseillons de l'acheter auprès des centres d'assistance agréés De'Longhi.

Pour une utilisation correcte du filtre, suivre les instructions indiquées ci-après.

17.1 Installation du filtre



1. Retirer le filtre (C4) de l'emballage. Le type de dateur dépend du filtre fourni.
2. Tourner le disque du dateur (fig. 34) afin de visualiser les 2 prochains mois d'utilisation.

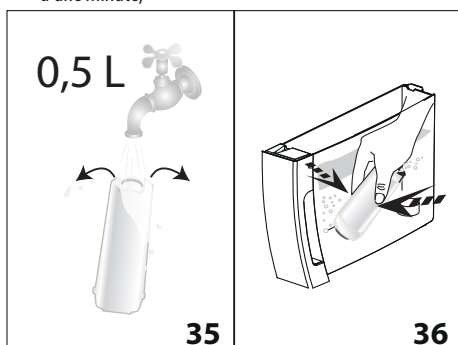
i **Nota Bene**

Le filtre a une durée de deux mois si l'appareil est utilisé normalement, en revanche, si la machine n'est pas utilisée

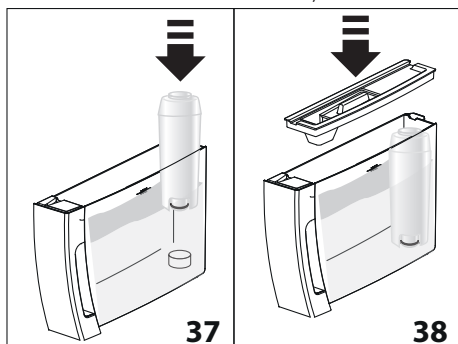
tout en ayant le filtre installé, celui-ci a une durée de 3 semaines maximum.

3. Pour activer le filtre, faire couler de l'eau du robinet dans l'orifice du filtre comme indiqué sur la fig. 35, jusqu'à ce

que l'eau sorte par les ouvertures latérales pendant plus d'une minute;



4. Extraire le réservoir (A17) de la machine et le remplir d'eau;
5. Insérer le filtre à l'intérieur du réservoir et le plonger complètement pendant une dizaine de secondes, en l'inclinant et en appuyant légèrement dessus afin de permettre aux bulles d'air de sortir (fig. 36).
6. Insérer le filtre dans le logement prévu à cet effet (A18) et l'enfoncer à fond (fig. 37).
7. Refermer le réservoir avec le couvercle (A16 - fig. 38), puis réinsérer le réservoir dans la machine;



Après avoir installé le filtre il faut en signaler la présence à la machine.

8. Presser (B6) pour accéder au menu "Réglages";
9. Presser les flèches de sélection (B2 et B4) jusqu'à lire entre les deux lignes de tirets "Entretien": presser **OK**;
10. Presser les flèches de sélection jusqu'à visualiser le message "Installer filtre": presser **OK**;
11. "Confirmer?": presser **OK**;
12. "Eau chaude, Confirmer?": positionner sous la buse à eau chaude (C6) un récipient (d'une capacité minimale de 500 ml), puis presser **OK**;
13. L'appareil fait couler de l'eau et l'écran affiche le message "Veuillez patienter";

14. Après avoir complété la distribution, l'appareil revient automatiquement en mode "Café prêt".

Le filtre est maintenant activé et il est possible de continuer à utiliser la machine.

17.2 Remplacement du filtre

Le filtre (C4) doit être remplacé quand l'écran (B1) affiche le message "Remplacer filtre, ESC pour annuler, OK pour remplacer". Si l'on remplace tout de suite le filtre, appuyer sur **OK** (B3) et suivre les opérations depuis le point 8. Pour remettre le remplacement à un autre moment, presser **ESC** (B5): le symbole s'affiche pour rappeler qu'il faut remplacer le filtre.

Pour le remplacement, procéder comme suit :

1. Retirer le réservoir (A17) et le filtre usagé;
2. Retirer le nouveau filtre de l'emballage et procéder en suivant les instructions des points 2-3-4-5-6-7 du paragraphe précédent;
3. Presser (B6) pour accéder au menu "Réglages";
4. Presser les flèches de sélection (B2 et B4) jusqu'à lire entre les deux lignes de tirets "Entretien": presser **OK**;
5. Presser les flèches de sélection jusqu'à visualiser le message "Remplacer filtre": presser **OK**;
6. "Confirmer?": presser **OK**;
7. "Eau chaude, Confirmer?": positionner sous la buse à eau chaude (C6) un récipient (d'une capacité minimale de 500 ml), puis presser **OK**;
8. **L'appareil fait couler de l'eau et l'écran affiche le message "Veuillez patienter";**
9. **Après avoir complété l'opération, l'appareil revient automatiquement en mode "Café prêt".**

Le nouveau filtre est maintenant activé et il est possible de continuer à utiliser la machine.

Nota Bene !

Quand les deux mois de durée se sont écoulés (voir dateur), ou si l'appareil n'est pas utilisé pendant 3 semaines, procéder au remplacement du filtre même si la machine ne l'exige pas encore.

17.3 Enlever le filtre

Pour continuer à utiliser l'appareil sans filtre (C4) il faut l'enlever et le signaler à la machine. Procéder de la manière suivante :

1. Retirer le réservoir (A17) et le filtre usagé;
2. Presser (B6) pour accéder au menu "Réglages";
3. Presser les flèches de sélection (B2 et B4) jusqu'à lire entre les deux lignes de tirets "Entretien": presser **OK**;
4. Presser les flèches de sélection jusqu'à visualiser le message "Retirer filtre": presser **OK**;
5. "Confirmer?": presser **OK** pour confirmer l'élimination: l'appareil revient au menu "Entretien";

Presser ensuite /ESC (B5) pour quitter le menu.